

# 浅間山火山防災マップ

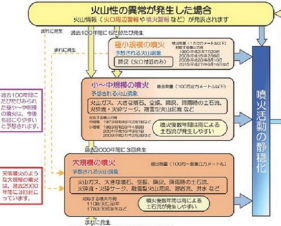
副都庁

概要：浅間山は、過去20年間で最も活発な火山の一つであり、噴火の危険性が高いとされています。この浅間山火山防災マップでは、浅間山の噴火の危険性を示すとともに、噴火発生時の避難経路や避難場所を示しています。この防災マップは、浅間山の噴火の危険性を示すとともに、噴火発生時の避難経路や避難場所を示しています。

浅間山噴火監視センター 電話: 0267-32-3111

## 浅間山で予想される噴火のすずみ方

噴火発生時、噴火の状況、火の方向、噴火の規模、火の強さなどが変化していきます。噴火発生時の状況に応じて、適切な避難行動をとることが重要です。また、噴火発生時の状況に応じて、適切な避難行動をとることが重要です。



## 浅間山の噴火警戒レベルと噴火警報・噴火予報

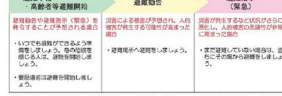
噴火警戒レベルは、火山の状況に応じて「警戒レベル」を定め、住民などの安全確保を図ります。警戒レベルに応じて、警戒区域や避難区域が設定されます。

名称	対象範囲	レベル	火山の状況	住民の行動
噴火警報	警戒区域	5	噴火警戒レベル5に引き上げられた噴火の発生。火山活動が激しく、噴火警戒レベル5に引き上げられた噴火の発生。	噴火警戒レベル5に引き上げられた噴火の発生。火山活動が激しく、噴火警戒レベル5に引き上げられた噴火の発生。
噴火警報	警戒区域	4	噴火警戒レベル4に引き上げられた噴火の発生。火山活動が激しく、噴火警戒レベル4に引き上げられた噴火の発生。	噴火警戒レベル4に引き上げられた噴火の発生。火山活動が激しく、噴火警戒レベル4に引き上げられた噴火の発生。
噴火警報	警戒区域	3	噴火警戒レベル3に引き上げられた噴火の発生。火山活動が激しく、噴火警戒レベル3に引き上げられた噴火の発生。	噴火警戒レベル3に引き上げられた噴火の発生。火山活動が激しく、噴火警戒レベル3に引き上げられた噴火の発生。
噴火警報	警戒区域	2	噴火警戒レベル2に引き上げられた噴火の発生。火山活動が激しく、噴火警戒レベル2に引き上げられた噴火の発生。	噴火警戒レベル2に引き上げられた噴火の発生。火山活動が激しく、噴火警戒レベル2に引き上げられた噴火の発生。
噴火予報	警戒区域	1	噴火警戒レベル1に引き上げられた噴火の発生。火山活動が激しく、噴火警戒レベル1に引き上げられた噴火の発生。	噴火警戒レベル1に引き上げられた噴火の発生。火山活動が激しく、噴火警戒レベル1に引き上げられた噴火の発生。

●噴火警戒レベル1～5（警戒区域）  
●噴火警戒レベル1～5（警戒区域）  
●噴火警戒レベル1～5（警戒区域）

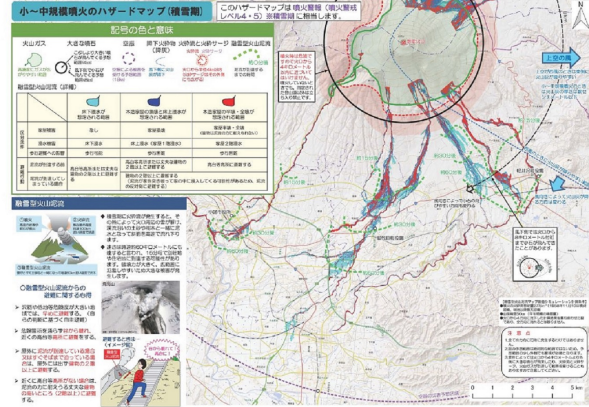
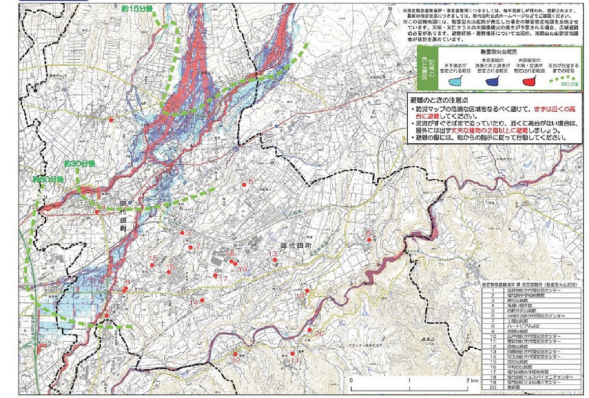
## 町が発表する防災情報

以下の防災情報をご確認ください。町からの情報に基づいて、適切な行動をとってください。



※この防災マップは、浅間山の噴火の危険性を示すとともに、噴火発生時の避難経路や避難場所を示しています。噴火発生時の状況に応じて、適切な避難行動をとることが重要です。

## 避難施設



# 浅間山の過去の火山活動

## 小・中規模噴火

浅間山は、最近20～30年間は比較的静かな状態が続いていきました。しかし、昭和初期から昭和30年代にかけては、小・中規模の噴火をたびたび起こしていました。この時期の噴火では、降灰や降石、空襲、とくに小規模な降石噴火などの被害が生じました。

これららの噴火でできたものは、すべて火山口から4～9メートル程度以内の範囲で、大きな噴石の直撃を受けず登山者です。

**小・中規模噴火時の注意点**

小・中規模の噴火は、降石範囲にやむを得ず巻き込まれる。噴火した直後、火山口から4km以内では、大きな降石が飛んでくる可能性があります。噴火直後は降石で火山口から4km以内への登山は行わないでください。噴火していないときでも、前述された登山道以外は立ち入り禁止です。

## 大規模噴火

大規模噴火は、過去2000年間に3回起こっています。明治以降、浅間山で大規模噴火の発生はありませんが、将来起こる可能性はあります。

**天明噴火 1783年(天明3年)**

天明噴火は天明3年発生した大噴火で、天明噴火の噴火源は噴火したままです。噴火直後、上層崩落が続き、火山口跡の崩壊した噴火源の噴火はとてつもないです。

**天明噴火 1783年(天明3年)**

天明噴火は、噴火しただけで終わりを告げず、天明3年に発生が続き、天明4年に噴火が止まりました。天明3年の噴火は、天明4年に噴火が止まりました。天明3年の噴火は、天明4年に噴火が止まりました。天明3年の噴火は、天明4年に噴火が止まりました。

**天明・天明噴火で発生した現象と主な被害**

発生した現象	天明(1783年)	天明噴火(1783年)
噴火	噴火	噴火
降石	降石	降石
降灰	降灰	降灰
噴煙	噴煙	噴煙

## 住民等への火山防災情報や避難情報の伝達



## 浅間山の監視体制

浅間山の監視体制は、噴火、空襲、GNSS観測装置、気象観測など、多岐にわたる観測が行われています。気象庁からのお知らせを別添え紙4枚添付して時刻表に添付していただき、火山活動に必ず影響する火山活動情報をお知らせします。



## もしも大規模噴火が起こったら...

- 降灰についての注意点
  - ▶上空の降灰によって塵埃した火山灰や軽石が、降下後の地上に積りもります。
  - ▶降灰を吸い込んだら、呼吸器が弱くなる可能性があります。
  - ▶遠距離を飛行機に乗った火山灰、軽石を吸い込んだら、飛行機が墜落するおそれがあります。
  - ▶火山灰によって呼吸器障害や目の炎症が起こります。ぜんそくや気管支炎などの症状をお待ちの方は、注意が必要です。
  - ▶道路の汚れやすくなる。車やバイク、自転車のブレーキが利かなくなる可能性があります。また、タイヤで磨きさらされた火山灰などで視界が曇ります。軽石が積る場合は自動車は走行を中断してください。
- 有珠山1977年噴火の降灰被害の例
  - ▶降灰が降り積もると、道路が閉鎖され、交通が滞ります。
  - ▶降灰が降り積もると、建物にダメージを与えます。
  - ▶降灰が降り積もると、農作物にダメージを与えます。

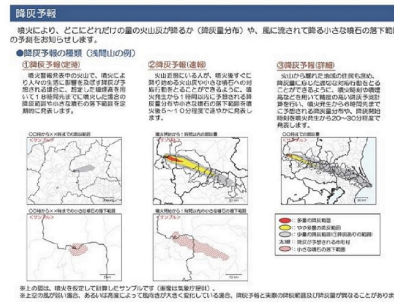
**大規模噴火時の注意点**

天明・天明噴火の大規模噴火が発生した場合、迅速な対応が必要です。避難経路・避難場所については現在浅間山消防防災課で検討を進めています。火山灰や火山ガスに影響を受ける可能性があります。避難の際は、事前に安全な場所へ避難する必要があります。

## 火山に関する情報

火山活動が発生した時、噴火が発生した時は、気象庁防災情報・予報(浅間山の噴火監視レベルのページ参照)に加え、下記のような情報をお知らせします。

名称	発報の目的
噴火速報	登山者や周辺の住民に対して、火山活動の発生状況をいち早く知らせ、避難を促す目的です。
噴火発生時火山活動監視	噴火の発生状況を監視し、噴火の発生状況をいち早く知らせ、避難を促す目的です。
火山の状況に関する緊急情報	噴火の発生状況を監視し、噴火の発生状況をいち早く知らせ、避難を促す目的です。
火山ガス予報	噴火の発生状況を監視し、噴火の発生状況をいち早く知らせ、避難を促す目的です。
火山活動監視資料	噴火の発生状況を監視し、噴火の発生状況をいち早く知らせ、避難を促す目的です。



**大規模噴火のハザードマップ** このハザードマップは噴火監視(噴火監視レベル4・5)に相当します。

**噴火によって発生する被害**

- 噴火による被害
  - ▶降灰による被害
  - ▶降石による被害
  - ▶噴煙による被害
  - ▶火山ガスによる被害
- 噴火による被害
  - ▶降灰による被害
  - ▶降石による被害
  - ▶噴煙による被害
  - ▶火山ガスによる被害

**噴火の発生する場所**

- 噴火の発生する場所
  - ▶噴火の発生する場所
  - ▶噴火の発生する場所
  - ▶噴火の発生する場所

**噴火の発生する場所**

- 噴火の発生する場所
  - ▶噴火の発生する場所
  - ▶噴火の発生する場所
  - ▶噴火の発生する場所

**噴火の発生する場所**

- 噴火の発生する場所
  - ▶噴火の発生する場所
  - ▶噴火の発生する場所
  - ▶噴火の発生する場所

## 日ごろの火山噴火対策

- 噴火の発生する場所
  - ▶噴火の発生する場所
  - ▶噴火の発生する場所
  - ▶噴火の発生する場所
- 噴火の発生する場所
  - ▶噴火の発生する場所
  - ▶噴火の発生する場所
  - ▶噴火の発生する場所

**浅間山の地下構造**

**浅間山の地下構造**

**浅間山の地下構造**

## 浅間山の研究

浅間山では古くから火山活動が続けられてきました。過去の噴火や地下構造など多岐にわたる研究が行われてきました。ここでは、浅間山の最新の研究について紹介します。

**噴火の発生する場所**

- 噴火の発生する場所
  - ▶噴火の発生する場所
  - ▶噴火の発生する場所
  - ▶噴火の発生する場所

**浅間山に関する情報**

浅間山に関する情報は、気象庁防災情報・予報(浅間山の噴火監視レベルのページ参照)に加え、下記のような情報をお知らせします。

**浅間山に関する情報**

浅間山に関する情報は、気象庁防災情報・予報(浅間山の噴火監視レベルのページ参照)に加え、下記のような情報をお知らせします。